



# *PAIMPOL*

*De Lettre en Lettre,  
De Chiffre en Chiffre,  
Sur les Places,  
Dans les rues et Chemins.*

Alain DUMONT. 2018.

Nous vivons dans un monde de l'écrit. Le mot fait partie de notre quotidien, il est composé de signes et de lettres.

L'écriture est le propre de l'homme. La lettre est partout :

- Dans les expressions : « Il est droit comme un I », « Je lui ai mis les points sur les I », « J'ai suivi le mode d'emploi à la lettre », c'est le « B.A. BA »
- Dans la rue : panneaux, enseignes, vitrines, tags :



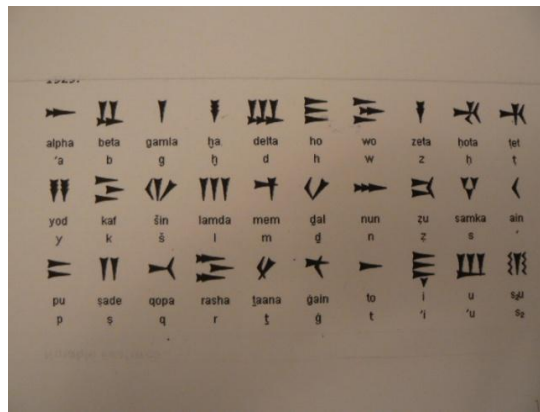
- Dans la cuisine : la presse, les recettes :



- Au bureau : Chéquiers, billets de banque, factures, lettres etc...
- 
- Dans la bibliothèque : les livres, et aujourd'hui dans votre ordinateur, votre téléphone portable, votre tablette et les réseaux sociaux.



« *Le peuple phénicien a l'insigne honneur d'avoir inventé les lettres de l'alphabet.* » Pline l'Ancien.



OUGARIT : Tablette et Alphabet.

L'écriture cunéiforme disparue, l'alphabet linéaire fait son apparition. La graphie des lettres se stabilise. L'actif décisif est d'obtenir un ensemble de signes graphiques réduit pour l'utilisateur.

A OUGARIT, grande cité commerciale et administrative d'un petit royaume, au nord de la côte syrienne, on a découvert des milliers de tablettes de terre, avec des inscriptions cunéiformes. Issu de ces essais, l'alphabet phénicien compte vingt deux lettres. Le principe de l'alphabet est désormais acquis avec sa graphie linéaire et ses signes schématiques.

De nombreuses formes d'écritures apparaissent dans le monde. 3000 ans avant J.C., l'écriture prend naissance dans l'est du bassin méditerranéen. Des différents alphabets, hiéroglyphes égyptiens, alphabets arabes et hébreux, **alphabets latins**, j'ai sélectionné ce dernier.

SÉMITIQUE NORD		GREC		ÉTRUSQUE		LATIN		
ANCIEN	MODERNE	ANCIEN	CLASSIC	ANCIEN	CLASSIC	ANCIEN	CLASSIC	LAPIDAIRE
𐤀	Α	Α	Α	Α	Α	Α	Α	Α
𐤁	Β	Β	Β	Β			Β	Β
𐤂	Γ	Γ	Γ	Γ			Γ	Γ
𐤃	Δ	Δ	Δ	Δ		Δ	Δ	Δ
𐤄	Ε	Ε	Ε	Ε	Ε	Ε	Ε	Ε
𐤅	Ζ	Ζ		Ζ	Ζ	Ζ	Ζ	Ζ
𐤆	Η	Η	Ζ	Η	Η		Η	Η
𐤇	Θ	Θ	Θ	Θ	Θ		Θ	Θ
𐤈	Ι	Ι	Ι	Ι	Ι	Ι	Ι	Ι
𐤉	Κ	Κ	Κ	Κ	Κ	Κ	Κ	Κ
𐤊	Λ	Λ	Λ	Λ	Λ		Λ	Λ
𐤋	Μ	Μ	Μ	Μ	Μ	Μ	Μ	Μ
𐤌	Ν	Ν	Ν	Ν	Ν	Ν	Ν	Ν
𐤍	Ξ			Ξ	Ξ			
𐤎	Ο	Ο	Ο	Ο		Ο	Ο	Ο
𐤏	Π	Π	Π	Π	Π		Π	Π
𐤐	Φ	Μ		Μ	Μ		Φ	Φ

Origine de l'Alphabet LATIN.

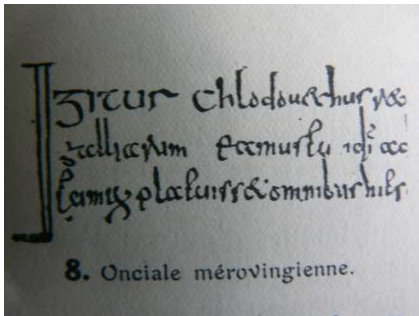
Nous allons parcourir les rues et chemins de Paimpol pour découvrir les trésors calligraphiques de notre cité. Cet inventaire nous permettra de découvrir les styles des différentes inscriptions qui sont proposées à notre lecture. Nous irons aussi dans les églises, les chapelles et les ateliers d'artistes. Nous y découvrirons différents types d'écritures et caractères de lettres surprenants. Le glossaire suivant nous permettra de mieux appréhender la diversité des signes proposés :

- « L'ANTIQUE » : la lettre capitale romaine est basée sur des formes géométriques que sont le triangle, le cercle et le carré. Les romains écrivent en capitales sur les monuments, la lettre est alors un art architectural.

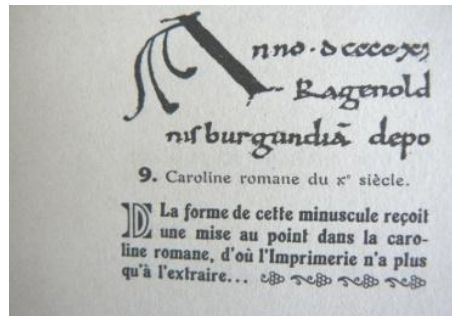


Arc de triomphe romain.

- « L'ONCIALE » est utilisée à partir du III<sup>e</sup> siècle chez les marchands, les notables et les intellectuels. L'écriture cursive prend de l'importance. Utilisée pour les manuscrits, les copistes créent des scriptorium dans les monastères. La lettre cursive romaine se trouve sur des tablettes, des papyrus, des parchemins. « La CAROLINE » prend la suite.



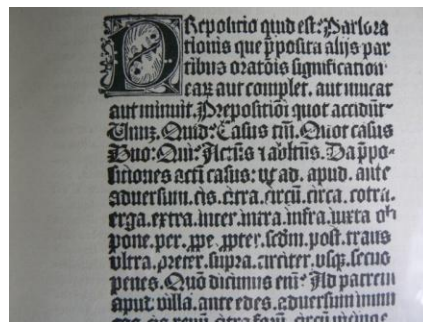
Onciale.



Caroline.

- « La GOTHIQUE » : d'origine anglaise, la gothique se répand dans toute l'Europe dès le XII<sup>e</sup> siècle. Avec ses pleins et ses déliés, elle garde un peu d'humanisme. La xylographie en sera l'apogée. Les tablettes de bois, encrées, permettent une large diffusion des textes dans le public.

# Gothique



- « La RONDE », « L'ANGLAISE », « La SCRIPTE », sont des écritures manuscrites utilisées dès le XIX<sup>e</sup> siècle pour les registres, la correspondance et dans les écoles.

Ronde Script

Anglaise

- De nombreuses enseignes de magasins sont fréquemment inspirées de caractères typographiques. Les lettres majuscules et minuscules ont, parfois, des empattements en bas et en haut, de formes différentes. Nous les appellerons : « ANTIQUE », « EGYPTIENNE », « ROMAIN ». D'autres sont d'inspiration « MANUSCRITE »...

## Antique, Egyptienne, Romain.



Caractères typographiques.

# *PAIMPOL Centre Ville.*

## 1. Lettres «ANTIQUE».

Par les exemples de lettres « Antique », ci-dessous, nous constatons la rigidité de ce style d'écriture, dite aussi lettre bâton, ODORICO, céramiste, se permet d'égayer ce graphisme dans ses formes. Voir l'enseigne HORLOGERIE.



Horlogerie Etrillard.  
Rue de Romsey.



Pharmacie Huon-Rougier.  
Rue Georges Brassens.



La Gare.  
Av. Gl de Gaulle.



Nom de Villa.  
Rue Dr Monjarret.



Un nom de Bateau.  
Le Port.



Une date sur Fronton.  
Rue des Huit Patriotes.



Cidrerie Le Guillou.  
Èts Le Marec.



Maître Autel.  
Notre Dame de Bonne Nouvelle.



Rue Saint Vincent.



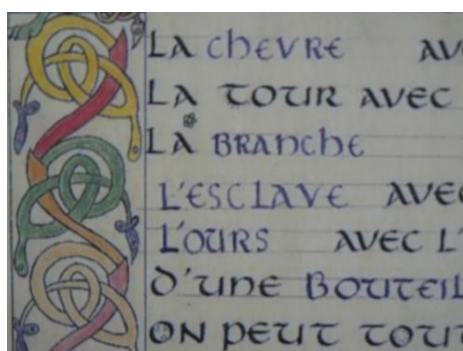
Rue de l'Eglise.



Laboratoire HUON Rue Saint Vincent.

## 2. Lettres «*CAROLINE*».

Quand l'ONCIALE nous mène vers la CAROLINE.

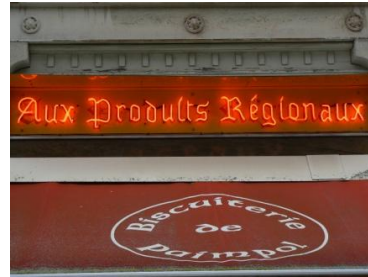
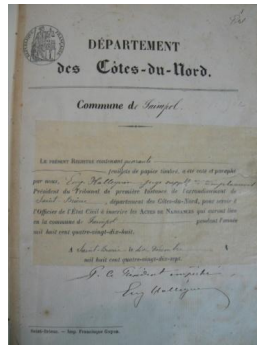


Atelier L'IMAGINARIUM.

Rue Georges Brassens.

### 3. Lettres «GOTHIQUE».

Pleins et déliés donnent du rythme à cette écriture tout en lui conservant une architecture rigoureuse. SEIZH AVEL, en est un bel exemple, parfois lumineux...



Nom de Bateau.

Registre des naissances.

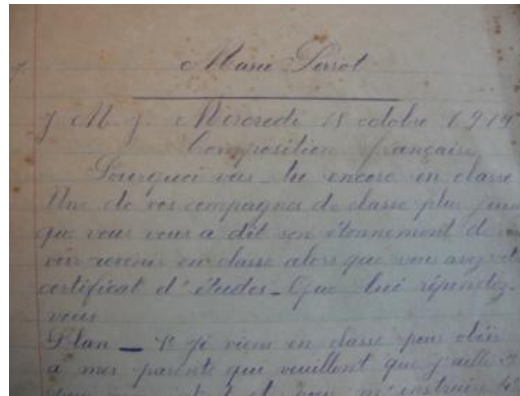
Biscuiterie

Le Port.

1897. La Mairie.

Place du Martray.

### 4. Lettres «RONDE».



Ségolène Atelier .

Cahier scolaire de 1919.

Rue Georges Brassens.

Archives familiales.

### 5. Lettres «ANGLAISE».

Ici, nous avons deux beaux exemples de lettres manuscrites, dites « Anglaise », remplies d'élégance et de charme.



Chocolaterie.

Chez Corentin.

Rue de Romsey.

Place du Martray.





Maison de **Sylvie CACHIN**, rue H. Fromal.

Cette plaque est en restauration.

## 6. Lettres « *SCRIPT* ».

L'opposition entre les deux graphismes nous permet de voir un contraste entre rigueur et fantaisie.



Nom de Bateau.

**Le Port.**

## 7. Lettres « *ROMAIN* ».

En façade de la pharmacie Rougier, les panneaux en verre, gravés à l'or fin, réalisés par la maison VIGNOLLE, de Paimpol, sont représentatifs du Romain Elzévir. La verticalité et la proportion des lettres nous offrent une belle interprétation architecturale.



Pharmacie Huon-Rougier. **Rue Georges Brassens.**



Galerie Jean Divry.



Maison de Rohan.

Les jettres JG, sur le tonneau, au Musée du Cidre, sont interprétées avec une touche de fantaisie dans leurs empattements.

Quel contraste, ci-dessous, entre les pleins et les déliés, pour le graphisme de la fresque de l'église de Paimpol !



Nom de Villa.



Tonneau à cidre.



Fresque.

**Quai Morand.**

**Musée du Cidre.**

**N.D. de Bonne Nouvelle.**



Nom de Bateau.

**Le Port.**



Bouteille d'Elixir.

**Ets Le Marec.**



Ferme de Kernoa.



Plaque de porte. Rue Penanrun.

### 8. Lettres «EGYPTIENNE».

L'utilisation des empattements rectangulaires donne à ces lettres une assise inébranlable. C'est solide.



Hebdomadaire.



Centre d' Accueil.

Rue St Vincent.

### 9. Lettres «FANTAISIE».



Nom de Bateau.

Le Port.



Salon de Coiffure.

Rue de Romsey.



Magasin de décoration.

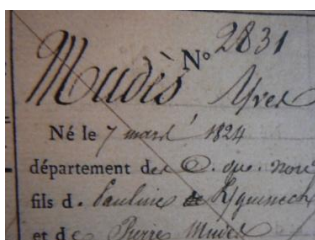
Place de la La Vieille Tour.



Tags sur immeuble.

## 10. Lettres « CALLIGRAPHIE ».

Ces lettres et chiffres sont manuscrits, même gravés dans la pierre...



Registre de la Marine.

Archives ENIM.



Institut de Beauté.

Place du Martray.



Quai Neuf.



Linteau de fenêtre.

Rue des Islandais.



Linteau de fenêtre.

Rue de l'Eglise.



Place Gambetta.



Nom de Villa.

Rue du Dr Monjarret.

## 11. Secrets « *D'ARMOIRE* ».

Quand l'art de la lettre et l'art de la broderie se marient, résultats étonnants.



Le Petit Echo de la Mode. Porte serviette.



Serviette brodée.

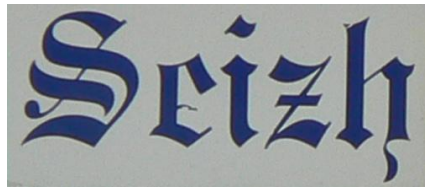


Toile de JOUY. Garniture d'armoire.

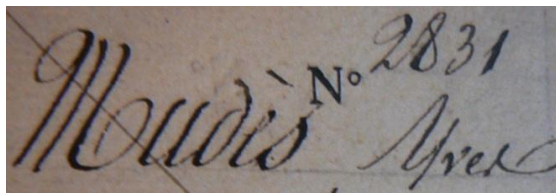
Intéressons nous aux différents graphismes qui nous sont proposés dans le centre de Paimpol, en nous arrêtant sur leurs particularités.



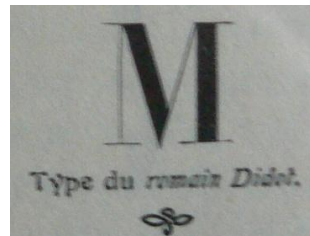
Les lettres « **ANTIQUE** » appelées aussi lettres « **BATON** » sont rigides.



Lettres « **GOTHIQUE** ». Ce type d'écriture apparaît au 14<sup>e</sup> siècle. Massive de trait, angulaire de forme, elle est utilisée par les éditeurs de livres.



Nous avons ici deux exemples de lettres « **CALLIGRAPHIE** », de style manuscrites, elles sont aussi appelés « **ANGLAISE** ». Élégance, souplesse et contraste entre les déliés et les pleins font son originalité.

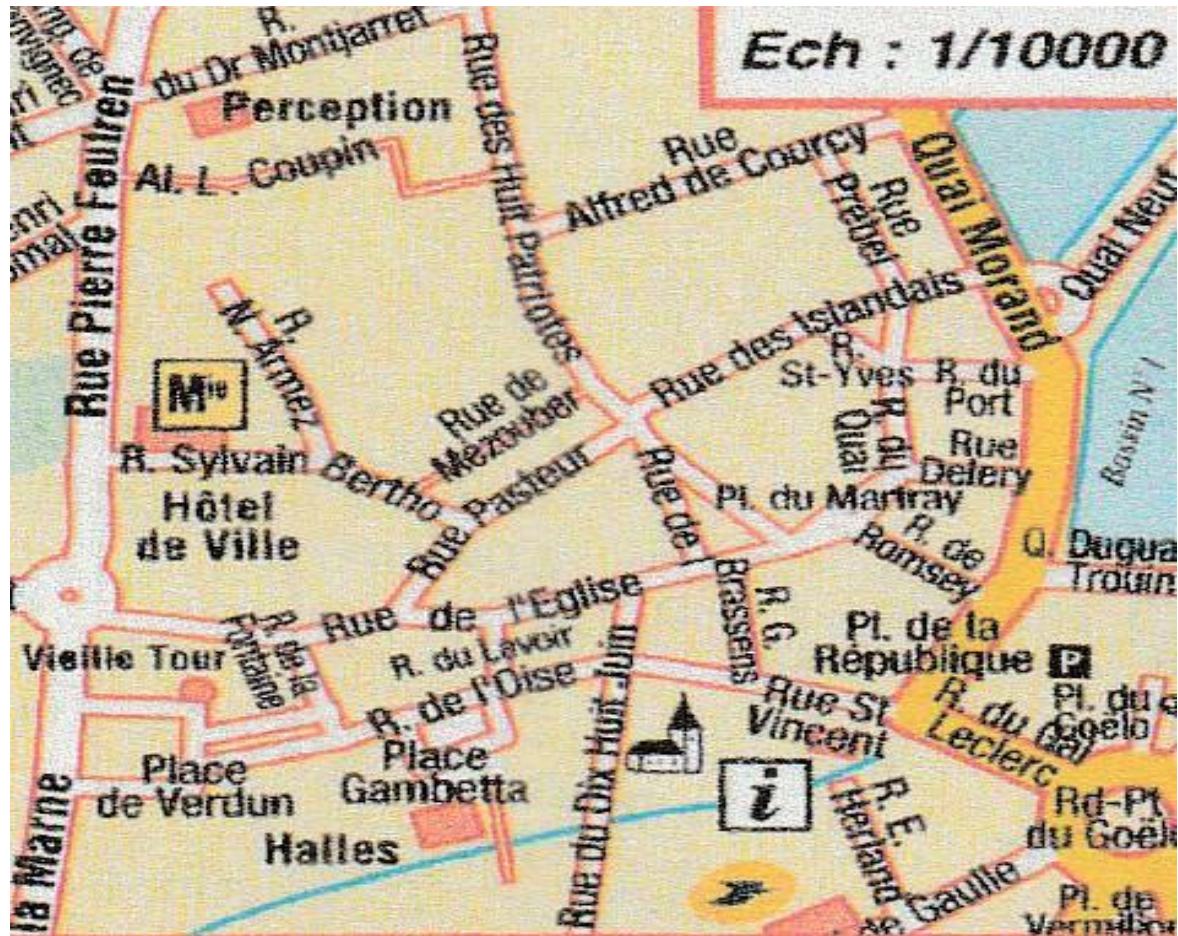


Lettres de type « **ROMAIN** ». Ici l'artiste a accentué le **E** et mis un point sur le **I**. Ceci est inhabituel sur les lettres majuscules.



Lettres « **EGYPTIENNE** ». Les empattements rectangulaires donnent une assise toute particulière aux lettres.

*Allons faire un tour à PAIMPOL.*



Partons de la Place du Martray où nous verrons au N° 14 l'inscription la plus ancienne de la commune : **1581**. A coté, le magasin **Aux Produits Régionaux** a choisi la lettre Gothique, comme pour nous présenter des recettes gourmandes, ancestrales et bretonnes. En face, **l'Atelier de Corentin** a opté pour un **L** réalisé en Anglaise, aux pleins et déliés très contrastés.

Remontons la Rue de l'Eglise. Levons la tête, au N° 19, un fronton avec une date : **1770**, puis au N°24, un autre fronton avec une date : **1772**. Sur la maison de Rohan, l'inscription **Rue de l'Eglise** est réalisée au pochoir, à la peinture noire, le texte est de style Romain.

Prenons la Rue Georges Brassens. Au N°3, la propriétaire de l'atelier d'art **L'Imaginarium** nous présente des textes réalisés en Onciale, Caroline, Gothique, dans une présentation contemporaine. En face, l'emblématique **Pharmacie Huon** avec ses magnifiques panneaux de verre, gravés à l'or fin, aux inscriptions de style Romain.

Rue Saint Vincent, levons les yeux pour apprécier la qualité de la vieille enseigne **Laboratoire**. En face, tout d'abord voyons l'enseigne **Le Lieu** réalisée en caractère Egyptienne, aux empattements carrés. L'atelier de Jean Divry est orné d'un magnifique texte **Jean Divry Atelier de Création** dans le pur style Romain. Chez **Krys**, un grand panneau aux lettres Antique, nous permet de contrôler l'état de notre vue...

A l'angle de la Rue de Romsey, et de la Place de la République, il y a la **Bijouterie** aujourd'hui devenu salon de thé. Le texte est de style Antique, interprété par Odorico. La réalisation en mosaïque de ces lettres est étincelante.

Rue de Romsey, au N° 2, l'enseigne **Le Salon** a un graphisme plein de rigueur et de fantaisie. Au N° 9, **Le Lutin Bleu**, en Anglaise, est calligraphié avec élégance.

Rue du Docteur Monjarret, il y a deux belles plaques de noms de maison. L'une est de style antique : **An neiz coz**, l'autre en calligraphie : **La Villonière**. Nous sommes partagés entre rigueur et fantaisie.

De ponton, en ponton, sur le port nous découvrirons des noms de bateaux réalisés en divers graphismes : Antique, Anglaise, Gothique, Romain et Fantaisie. **La Maison des Plaisanciers**, Quai neuf, est un bel exemple de Calligraphie.

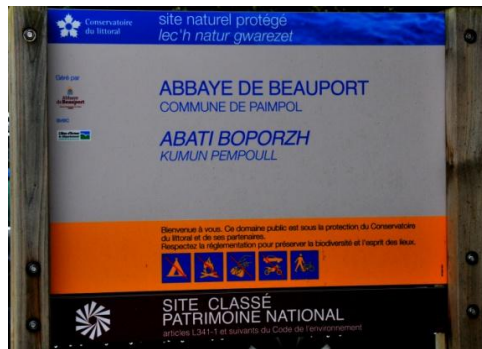
Pour les amateurs d'originalités et de découvertes étonnantes, la visite du **Musée du Cidre**, Etablissements Le Marec, vous présente une collection de graphismes importante et de belle qualité. A voir...

Dirigeons nous vers KERITY et PLOUNEZ, où de nombreux sites nous attendent.



# KERITY

## 1. Lettres « ANTIQUE ».



Sur ces plaques, ci-dessous, les lettres majuscules et minuscules sont inclinées vers la droite. Il s'agit de lettres « *Antique Italique* ». L'inclinaison donne du dynamisme au texte.



Plaques émaillées.



. Calvaire de l'Eglise.

Place de la Fontaine.

## 2. Lettres « CAROLINE ».



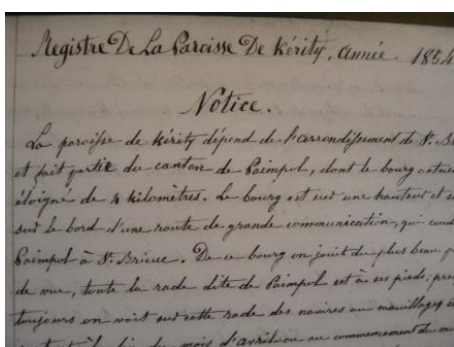
BEAUPORT.

### 3. Lettres «*GOTHIQUE*».



Pierre gravée.

### 4. Lettres «*ANGLAISE*».



Bulletin paroissial de 1854. SEHAG.



Rue Cdt Le Connat.

### 5. Lettres «*ROMAIN*».



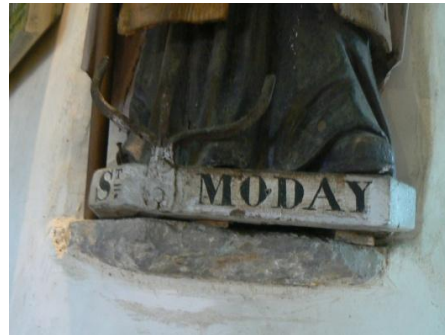
Plan de Beauport. 1776.



Monument aux Morts.



**Chapelle de Sainte BARBE.** Les stalles portent le nom du menuisier qui grava son nom dans le plus pur graphisme ROMAIN. Superbe.



Statue de Saint MAUDEZ.

**Chapelle de Sainte BARBE.**



Tombeaux de Mélanie MORAND et Napoléon PONINSKA.

**Abbaye de BEAUPORT.**



Faisons un tour à Kérity, et découvrons ensemble bien des graphismes de grande qualité en commençant par la rue Le CONNIAT, et la place de La FONTAINE. Le graphisme « ANGLAISE » des panneaux, nous invite à découvrir un lieu agréable. L'élégance des lettres est indéniable. Sur la Place de La FONTAINE la diversité des graphismes nous interpelle. Les lettres du monument aux morts en « ANTIQUE » et le socle du calvaire en « ROMAIN » sont rigides, elles donnent un caractère officiel aux lecteurs, le nom d'une maison est d'une présentation agréable : « **VILLA DE LA FONTAINE** ».

L'incontournable Abbaye de BEAUPORT est à visiter. Les monuments funéraires des familles MORAND et PONINSKA, gravés en lettres « ROMAIN » sont superbes.

Rendons nous à Sainte BARBE. La Chapelle est un vrai trésor... Le socle de la statue de « **Saint Moday** », en « ANTIQUE » est d'une belle facture. Celui de « **Saint Antoine de Padoue** » surprenant par sa diversité entre majuscules et minuscules.



Le plus étonnant est l'inscription sur les stalles, « **YVON GAUTIER FABR** ». La gravure est d'un style « ROMAIN » digne des monuments de Rome, par son architecture et son élégance. La date « **1663** », est un mélange de « ROMAIN » et de « CALLIGRAPHIE ».

# ***PLOUNEZ.***



## 1. Lettres « *ANTIQUE* ».



La Croix aux Outils. **KERJICQUEL.**

Ci-dessous, quand le **S** du vitrail de St Eloi s'incline respectueusement devant le Saint patron des orfèvres...Les I sont pourvus d'un point comme pour les minuscules.



Vitrail de St ELOI.

**Notre Dame de Bon secours.**



Bulletin paroissial.

Archives familiales.



Avenue de **GUERLAND**.



Pont de chemin de fer. « 1893 ».

Chemin de **LOSTANG**.

**Manoir de KERLOURY.**



Socle du calvaire Nord de  
KERLOURY. « CER 1781 »



Linteau du manoir de KERLOURY.  
« F : P . W . I . C : E 1783 »

**Manoir de PONTEBARD.**



Linteau du Manoir.



Linteau de la porte.

« *Fait faire par Messire Gilles Jacob, prêtre*

*Noble homme Maître Jean Pierre de Kergor avocat : I. Jacob. »*



Le calvaire de **PONTEBARD**.



« F.F.PAR D e M :J :JACOB KGOR 1781 »

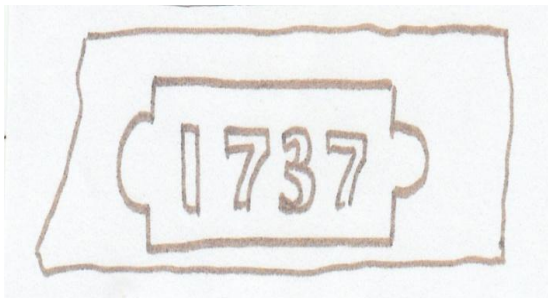
### **KERGRIST**



Petit pavillon.

« F : P :LS :ROLLAND :MAIGNOU  
ET : MARIE :I :LE :ROUX :S :EPOU 1783 »

Ferme à **KERBIHEN**.



a.d.



j.d.

A droite de l'entrée et avant le portail, à un mètre du sol, une pierre gravée avec la date :  
1737.

Face à l'entrée, un très beau puits.

## PRAT GWENN.

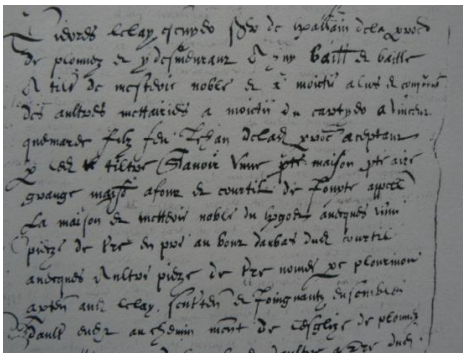


« FAIT.PAR G :LEROU  
X.ET.R.GAULTIER 1770



Ecole publique de **PLOUNEZ**.

## 2. Lettres « *CAROLINE* ».



Baill pour location de terres.

Archives privées.



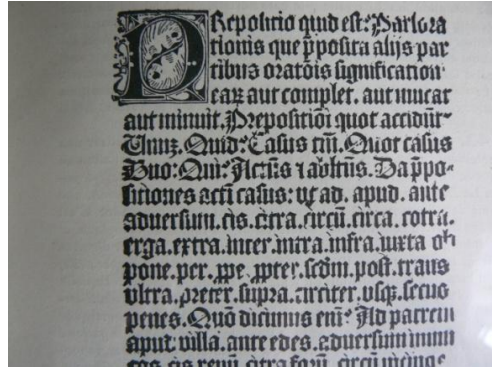
Salle des Fêtes.

**Le Bourg.**



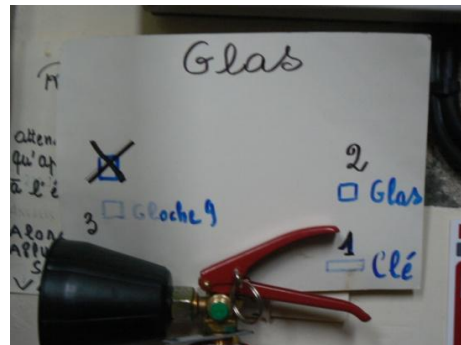
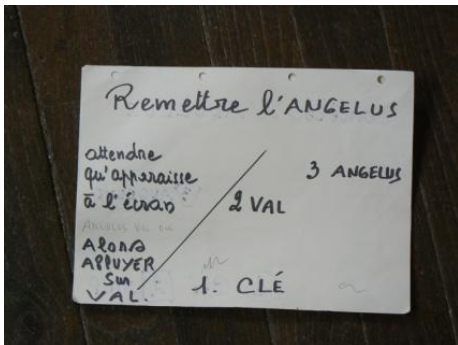
### 3. Lettres « *GOTHIQUE* ».

Ci-dessous, sur cette bannière, à gauche, à part l'initiale A, l'ensemble du texte est réalisé en Gothique. Les lettres sont la copie de la Bible de Mayence, imprimée par Gutenberg en 1458 avec des caractères gravés.



Bannière de Saint Pierre. Notre Dame de Bon Secours.

### 4. Lettres « *RONDE* »



Dans la sacristie.

Pour la petite histoire, dans les années 1950, les cloches sonnaient différemment selon les événements...

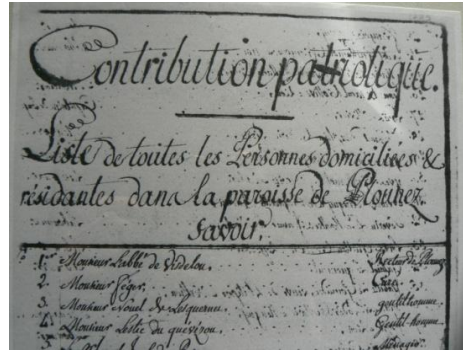
Baptême d'un garçon : trois cloches pour trois envolées, deux pour une fille.

Pour un décès, le glas, les cloches sonnaient neuf coups pour un homme et six coups pour une femme.

## 5. Lettres « ANGLAISE ».



Autel de la Vierge dans l'Eglise.



Document administratif. Coll. privée.

## 6. Lettres « ROMAIN ».



Tronc en bois dans l'Eglise.



Vitrail dans l'Eglise.



Crucifix dans le chœur.



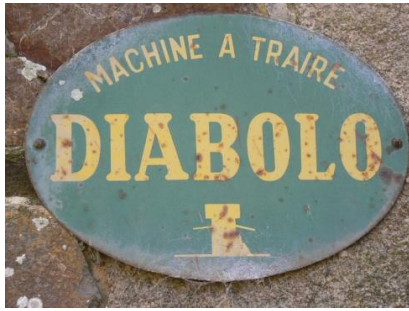
Bannière.



Monument aux morts.



Plaque gravée dans l'Eglise.



Plaque émaillée.



Plaque gravée.



« BR 1878 MS » **LANDOUEZEC.**



« 1860 » **KERGRIST.**



**KERVIC.** « I : M 1717  
E : GOASTER » .



Linteau de porte. **KERVERDER.**



Pierre gravée côté Est de l'Eglise.  
« 1892 », pierre de fondation.



Tableau de Saint MARC.  
Chapelle de **KERGRIST.**

## 7. Lettres « EGYPTIENNE ».



Place du Bourg.



Ancien Presbytère.

## 8. Lettres « FANTAISIE ».

Quand la lettre fantaisie devient lettre celtique avec ses arabesques.



Ecole Diwan. **Le Bourg.**



Linteau à Traou-Nod.

**PONT ERWAN.**



Stèle de Saint Yves. 1841

**LANDEBY.**



Calvaire Croas Lec'h à **TRAOU VILIN.**

« IEANE.CARO 1756 »

### 9. Lettres « *CALLIGRAPHIE* ».



Linteau de fenêtre.

**KERJICQUEL.**



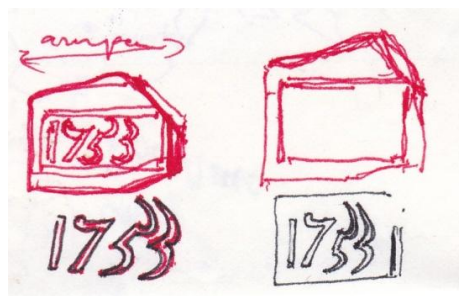
Ecole Diwan..

**Le Bourg.**

Sur le linteau, ci-dessus, le style de la gravure est d'écriture manuscrite, comme à la plume. Le geste est dynamique.



Bar Tabac. **Place du Bourg.**



j.d.

Virtuosité, dynamisme, créativité...



Chapelle de **KERGRIST**.



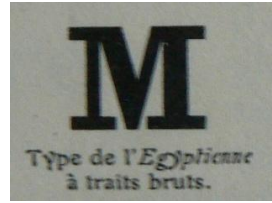
« YVES ERNOT  
MARIE ERNOT  
1728 »

**Manoir de KERLOURY.** Lettres « ROMAIN » et « CALLIGRAPHIE »

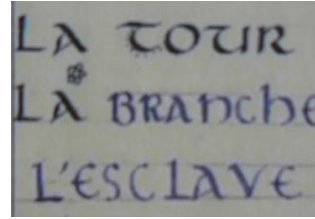


« 1843 »

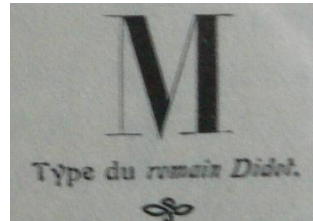
Chemin de **KERNUET**.



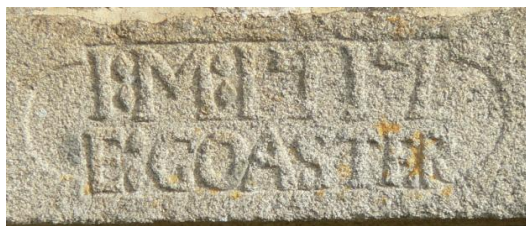
Le fronton de l'ancien **PRESBYTERE de PLOUNEZ** est particulièrement moderne. Le caractère typographique « **EGYPTIENNE** » est créé au 19<sup>e</sup> siècle. Ici le sculpteur interprète ce graphisme à sa manière, en mettant des empattements en partie haute des chiffres 4.



**Manoir de KERLOURY.** La date est sculptée dans un style « **ONCIALE** » très élégant. Le chiffre 8 dénote...le sculpteur aurait rencontré des difficultés d'interprétation.



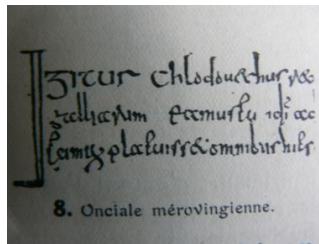
**Calvaire de LANDOUEZEC.** Le texte est gravé en « **ROMAIN** ». Les pleins, déliés et empattements sont scrupuleusement réalisés dans le style par l'auteur.



Linteau de la **Maison GOASTER à KERVIC.** Le sculpteur utilise le style « **ROMAIN** » sans déliés mais en respectant les empattements.



Chapelle de **KERGRIST**. Ce titre est composé de deux graphismes différents. Les lettres M et A sont de style « **ROMAIN** » apparu au 16<sup>e</sup> siècle, alors que les lettres R C E sont en « **ONCIALE** » minuscule.



Ecriture de type « **ONCIALE** » manuscrite et interprétée par l'artiste pour ce tableau, ci-dessous, de la Chapelle de **KERGRIST**. Les inscriptions sont réalisées au pinceau et non à la plume, d'où cette liberté de l'auteur.



Chemin de **KERVERDER**.

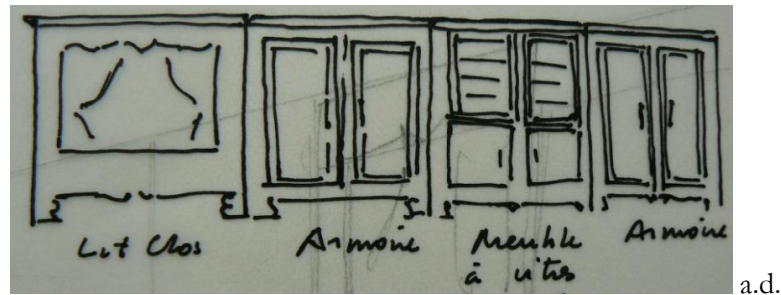


Sur ce linteau nous avons l'inscription **TST ML 1838 FSE RD**, réalisée en style « **ROMAIN** ». Le texte est contracté : TST pour TOUSSAINT, ML pour MICHEL, 1838, FSE pour FRANCOISE, RD pour RICHARD. C'est le seul exemple de linteau présentant cette particularité pour l'ensemble des inscriptions, *hormis la date*.



Cet inventaire n'est que partiel, compte tenu que de nombreux et beaux linteaux se trouvent sur des propriétés privées, à l'intérieur de cours fermées et non visibles des routes ou chemins. Par discrétion et respect de la vie des propriétaires, je vous laisse le soin de les découvrir par vous-même.

Nous constatons l'évolution des constructions neuves sur la commune de Plounez, et leur grand nombre. Ces maisons à un ou deux niveaux sont des fermes. Les fermiers emploient du personnel à plein temps, et des journaliers. Les cultures sont diversifiées : froment, orge, lin, chaume. Ces récoltes sont transportées vers l'Angleterre par huit navires de Paimpol. Dans les années 1830, l'économie locale en tire profits.



Intérieur de la ferme de PRAT GWENN construite en 1770. Croquis datant de 1978.

Ci-dessous des linteaux dont les dates et inscriptions ont disparu avec le temps et l'érosion.



1851

Ferme de **KERGO**.



1697

jd.



1700-1709

Chemin de **KERGICQUEL**.

Il y des dates oubliées et non inscrites, plan **PLOUNEZ Sud**, sur fond vert. **1863** : ouverture de l'école publique des filles. **1877** : ouverture de l'école des garçons en remplacement de celle de 1839. Fin **XIX<sup>e</sup>** : Château de KERRAOUL. **1897** : ouverture de l'école privée des filles. **1840** : inauguration du pont de Plounez-Lézardrieux. **1924** : le nouveau pont. **1974** : Lycée de KERRAOUL. **1990** : rocade.

Vous trouverez-ci après les plans de **PLOUNEZ Sud** et **PLOUNEZ Nord**. Les dates précédemment décrites sont situées sur ces deux plans avec légende, sur fond jaune. Ils vous permettront d'organiser vos itinéraires afin de découvrir ces magnifiques et insolites sites.

# Plounez SUD



## LEGENDE

**M**: Manoir, Maison. **C** : Calvaire, **E** : Eglise, **P** : Presbytère. **Pt** : Pont. **Fond jaune.**

**M** : Manoir, Château. **E** : Ecole. **Pt** : Pont. **R** : Rocade. **L** : Lycée. **Fond vert.**

1658 **M** **KERJICQUEL**. Il s'agit de la plus ancienne date visible de la voie publique.

1714 **C** **KERGRIST**. Calvaire érigé par Francis JAC, gouverneur de N.D. de KER-GRIST.

1776 **M** **POUL RANET**. Chemin de Kerbiguet.

1780 **M** **PONT ERWAN**. Le linteau nous offre un graphisme très léger, comme manuscrit.

1870 **C** **POUL RANET**. Socle finement grave avec une croix remontée en ciment...

1838 **M** **KERVERDER**. Chemin de Landouézec.

1843 **M** **KERNUET**. Maison à gauche vers Lancerf, la date est en chiffres inclinés.

1844 **P** **PRESBYTERE**. Aujourd'hui propriété privée, faisant chambres d'hôtes.

1878 **C** **LANDOUEZEC**. Bel exemple de lettres « ROMAIN ».

1878 **C** **LANDEVENEC**. Chemin de Boutoul.

1892 **E** **EGLISE**. Elle fût consacrée à Saint Pierre en 1895.

1893 **T** **Pont de Chemin de fer**. La ligne Guingamp- Paimpol est inaugurée en 1894.

# Plounez NORD



LEGENDE : M : Manoir, Maison, C : Calvaire Fond jaune.

1717 M KERVIC : Bel encadré du texte sur le linteau.

1728 M KERLOURY : Les lettres M et A de Marie sont superposées, sur la baie du puits.

1737 M KERBIHEN: La pierre gravée se trouve au bas du pignon nord, en bord de route.

1756 C TRAOU VILIN : Ce calvaire porte aussi le nom d'une femme...

1766 M PONTEBARD : Dans la cour il y a un puits de 1806. Inscrit aux M.H. en 1970.

1770 M PRAT GWENN : Le X de LEROUX est sur la seconde ligne du linteau.

1781 C PONTEBARD: Le calvaire se trouvait être en bord de route.

1781 C KERLOURY Nord: La croix a précédé le linteau du manoir de deux ans.

1783 M KERLOURY : Linteau de façade.

1783 M KERGRIST: Pavillon édifié par Roland MAIGNOU et Marie Le ROUX.

1841 C LANDEBY : Le Saint Yves en pierre a été remplacé par une statue en céramique.

1860 M KERGRIST : Linteau de maison particulière.

A Camille et Maxime DUMONT, mes petits enfants.

Remerciements chaleureux à Annie et Jacques DERVILLY, mes amis et complices.

A Bevan e Plounez, à Michel NOEL.

Remerciements à Ghislaine MULLER et Marie HEULARD de la Mairie.

Remerciements et hommages à :

-Académie Malbranche.

-Académie Julian Penninghen.

-Mes professeurs : Charles Auffret, prix de Rome, sculpteur, Louis Marie Jullien, peintre cartonnier (Aubusson), Simon Chaye, peintre cartonnier et galeriste, Yves Brayer, peintre, Louis Hautecoeur, de l'Institut, professeur d'histoire de l'art.

-Charles Peignot, directeur de la Fonderie Deberny-Peignot.

-Ladislas Mandel, mon directeur artistique chez Deberny-Peignot puis Photon.

-Adrian Frutiger, créateur du caractère typographique l'Univers.

-Raymond Gide, graphiste.

-Georges Mathieu, peintre.

Sources :

-M. Audin : Le Livre.

-F. Thibaudeau : La Lettre d'Imprimerie.

-Huit siècles d'histoire en Goëlo. Associations des Amis de BEAUPORT.

-O. PAGES : Croix et Calvaires du Goëlo Maritime.

Dessins originaux de Jacques DERVILLY, Alain DUMONT.

Photos : Jean-Jacques VARLEZ, Jacques DERVILLY, Alain DUMONT.